

会社概要 (2008年6月23日現在)

社名 テレビ東京ブロードバンド株式会社
英文名 TV TOKYO Broadband Entertainment, Inc.
略称 TXBB
事業所所在地 東京都港区虎ノ門四丁目2番3号
TEL 03-5733-3888(代表)
FAX 03-5733-3889
URL http://www.txbb.jp/
設立 2001年(平成13年)3月1日
資本金 1,483,500,000円
代表者 代表取締役社長 加藤雅夫
主な事業内容 放送コンテンツ・キャラクターコンテンツ、経済コンテンツ等の権利獲得及びインターネット・モバイル・ブロードバンド他、メディアへの配信

従業員数 45人
取引銀行 株式会社三菱東京UFJ銀行

役員
代表取締役社長 加藤雅夫
取締役 桔梗 純
取締役 横銭 秀一
取締役(非常勤) 張替 正美
取締役(非常勤) 芹川 洋一
監査役 寺尾 征夫
監査役(非常勤) 後藤 浩士
監査役(非常勤) 米田 旬
監査役(非常勤) 城之尾 辰美

株主メモ

事業年度 毎年4月1日から翌年3月31日
定時株主総会 毎年6月下旬
株主総会の基準日 毎年3月31日
 期末配当金 毎年3月31日
 その他はあらかじめ公告します。
株主名簿管理人 東京都千代田区丸の内一丁目4番5号
 三菱UFJ信託銀行株式会社
同事務取扱先 東京都千代田区丸の内一丁目4番5号
 三菱UFJ信託銀行株式会社 証券代行部
同送付先・連絡先 〒137-8081東京都江東区東砂七丁目10番11号
 三菱UFJ信託銀行株式会社 証券代行部
 TEL: 0120-232-711(フリーダイヤル)
 三菱UFJ信託銀行株式会社 全国各支店
 野村証券株式会社 全国本支店
公告方法 電子公告の方法により行う
証券コード 3786

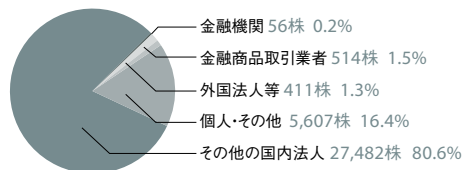


2007 Business Report

The 8th Year 2007.4.1- 2008.3.31 第8期事業報告書

●株式の状況 (2008年3月31日現在)

会社が発行する株式の総数	118,400株
発行済株式の総数	34,100株
株主数	2,334名



●大株主の状況(上位10位) (2008年3月31日現在)

名前	持株数	議決権比率
株式会社テレビ東京	11,798	34.60%
株式会社日本経済新聞社	4,700	13.78%
東日本電信電話株式会社	3,600	10.56%
シャープ株式会社	2,600	7.62%
株式会社ドコモ・ドットコム	900	2.64%
ソフトバンクモバイル株式会社	800	2.35%
株式会社QUICK	600	1.76%
株式会社小学館プロダクション	600	1.76%
株式会社集英社	600	1.76%
株式会社角川グループホールディングス	600	1.75%
	26,798	78.59%



TV TOKYO Broadband Entertainment, Inc.

Top Message

革新・信頼・安定を指針に



株主の皆様には、平素よりテレビ東京ブロードバンドをご支援賜り、誠にありがとうございます。

第8期は、当社グループの強みであるモバイル&インターネット分野での事業展開に加え、音楽関連事業を本格化させました。第6期に筆頭株主として資本参加したエフエムインターネットウェブ株式会社、第7期に設立した音楽レーベル事業を行う連結子会社であるTraffic株式会社、HOWLING BULL Marketing株式会社等にて事業を推進してまいりました。

しかしながら、各社ごとにブランド展開を行った結果、経営資源が分散し、グループ内シナジーを十分に発揮することができず、各社において売上目標が未達となりました。また、マーケティングコストが予想を上回ったことから、グループ各社の資本参加時、設立時の事業計画と乖離が生じることとなり、中期事業計画及び音楽関連事業を見直すことといたしました。

このことから、関係会社の株式評価損および債務の整理にかかる損失等による特別損失を計上することとなりました。結果、第8期は既存事業では当初予算を上回る収益を確保し

つつも、音楽関連事業における特別損失が大きく響き、連結売上高4,096百万円、営業損失207百万円、経常損失203百万円、当期純損失2,258百万円となりました。株主の皆様には、このような業績となったことを心より深くお詫び申し上げます。そして誠に遺憾ではございますが、配当の見送りをさせていただきます。

今後は、音楽関連事業の見直しを迅速に行うとともに、テレビ東京グループのIT戦略企業として、テレビ東京との業務提携を深め、得意とするモバイル&インターネット事業に経営資源を集中投下し、収益力・成長性を高め、業績の回復と復配の実現に全力を傾けてまいります。目標達成のため、「革新・信頼・安定」を指針に掲げて経営体制の刷新を行い、当社グループの業務推進体制を、「コンテンツ事業」と「メディア事業」の2軸に再編し、事業に取り組んでまいります。また、内部統制の強化とコンプライアンス経営の徹底によって成果を着実なものいたします。

株主の皆様には、より一層のご理解とご支援を賜りますようお願い申し上げます。

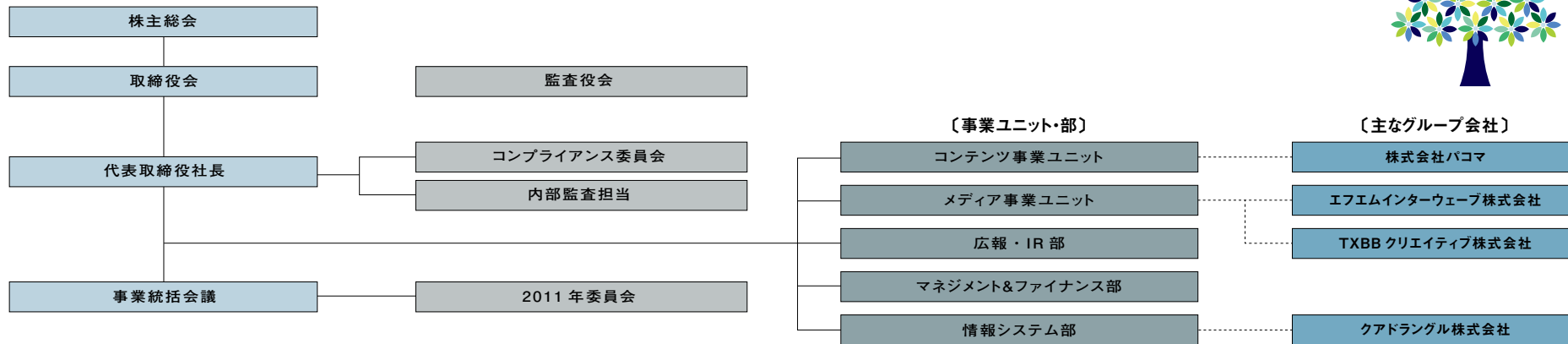
代表取締役社長
加藤 雅夫



Renovation

事業の再構築と企業ブランドの構築

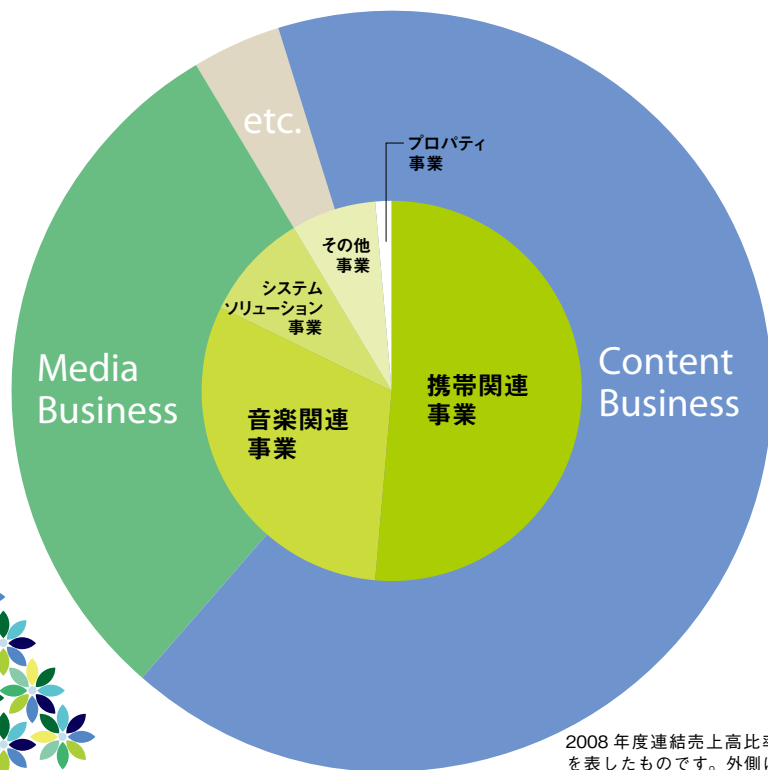
2008年度は、収益力と成長力を高めるために、6月23日付で組織の改革を行います。事業部門においては、得意とするモバイル&インターネット事業を拡充するため、「コンテンツ事業」と「メディア事業」を柱とする2軸体制とし、事業の核をより強固なものとしていきます。また管理部門では「広報・IR部」を新設し、市場や顧客とのコミュニケーションを活性化します。さらに「2011年委員会」を設置し、中長期の視点で企業文化の見直しを行っていきます。こうした組織体制により、今後は企業としての高い信頼性を確保しながら、さらなる企業価値の向上を図ります。



Synergy Value

「コンテンツ事業」と「メディア事業」のシナジー創出

今後、当社グループは、事業ドメインを携帯電話とキャラクタービジネスを柱とする「コンテンツ事業」と、インターネットとテレビ・ラジオなどの既存メディアとのクロスメディア展開を推進する「メディア事業」の2分野に再定義し、両軸で展開していきます。新技術やビジネスノウハウを積極的に導入・展開し、2軸が個別かつ共同でシナジーを創出し、収益拡大を図ることを狙いにしています。



2008年度連結売上高比率を表したものです。外側は2分野に再定義する場合のイメージです。

Content Business

多彩なコンテンツラインナップ



モバイルサイトを中心に、待受画像からお役立ち情報の提供、ショッピングまで、携帯電話をより便利に楽しくお使いいただけるコンテンツ制作を行っています。

● スヌーピー



PEANUTS©United Feature Syndicate, Inc.

世界中で愛されている人気コミック「PEANUTS」の魅力が満載

スヌーピーとその仲間たちの待受画像やアプリ、ゲームなど、楽しいコンテンツやイベント、グッズの最新情報を提供しています。

● あのねミッフィー

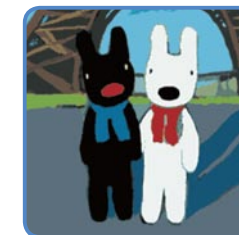


Illustrations Dick Bruna © copyright Mercis bv, 1953-2008 www.miffy.com

ミッフィーとその仲間たちに見えるオフィシャルサイト

「あのね miffy」では、待受画像やアプリのほかに子育て情報やグッズの販売も展開。ミッフィーの世界を存分に楽しむことができます。

● リサとガスパール



©2008 Anne Gutman & Georg Hallenleben / Hachette Livre

フランスからやって来たキュートなふたりの世界をお楽しみに!

人気急上昇中の「リサとガスパール」。おしゃれなパリを舞台に大活躍するふたりが携帯コンテンツにも続々登場します。

Content Business

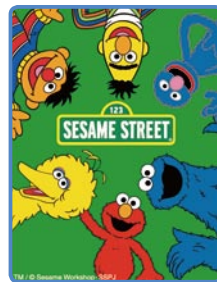
●チェブラーシカ



ロシアで大人気の
国民的キャラクターの
包括的な版權を所有

公式携帯サイトを含め、映像、商品化など、あらゆる事業をオールメディアでワールドワイドに展開。日本から世界へ向けて愛くるしいチェブラーシカをお届けします。

●セサミストリート



エルモをはじめ
楽しいセサミの
人気キャラクター大集合!

エルモやクッキーモンスターの着信ボイス、カレンダーなど、バラエティ豊かなキャラクターが楽しめるコンテンツがいっぱいです。

●てれともばいる



テレビ東京の
オフィシャルサイト
「てれともばいる」

テレビ東京の人気番組「アナウンス室」「アド街」「ポチたま」「ハロモニ@」など、20番組以上のコンテンツを用意しています。

●テレビ東京アニメX



©BULLE DRAGON プロジェクト・テレビ東京
©吉崎観音/角川書店・サンライズ・テレビ東京・NAS

テレビ東京の人気アニメ
を中心に豊富な
アニメコンテンツを提供

テレビ東京公式アニメサイト「アニメX」を中心に、「テレ東アニメヴォイス」「テレ東アニメムービー」を展開。他にも「ケロロ軍曹☆メール」「ソウルイーター★4242」など、アニメに特化したサイトを広く手がけています。



●ビューティ&ダイエット



女性のお役立ちサイト
「ビューティ&ダイエット」

ダイエットや恋愛のお悩み掲示板、医師&栄養士による相談室など、女性のキレイに役立つコンテンツ満載です。

●◎キャラポケ



「◎キャラポケ」で
人気キャラのグッズが
買える!

「PEANUTS (スヌーピー)」や「ミッフィー」「ムーミン」など良質のキャラクターが集まったショッピング・ポータルサイトです。

TOPICS

テレビ東京との共同事業
『ポチたま』グッズ販売が好調

テレビ東京の人気番組「ペット大集合!ポチたま」から番組タイトルの「ポチとたま」、人気コーナーの「旅いぬ」だいすけ君と松本君、アイドル犬の「ネロ」といったメインキャラクターたちをイラスト化し、ペット用品やぬいぐるみ、文具、生活雑貨、学習図書など広範な商品化をテレビ東京との共同事業として展開しています。現在は東京八重洲地下街の「テレ東本舗」をアンテナショップとして『ポチたま』商品の販売をしています。



Media Division

多彩な対応力のメディア事業

ここがTXBB ①

TXBBは、テレビ東京公式ホームページの企画・制作・運営をしています。テレビ東京らしさを「型にとられないこと、思い切ってやってみるチャレンジ精神」ととらえ、WEB業界のトレンドをいち早く取り入れるたくさんの工夫をしながら、視聴者の皆さまの利便性を第一に日々改善に取り組んでいます。ここでの成果とノウハウを活かし、「ホームページというツールでユーザーとコミュニケーションする」最適な方法を提案することで、各方面より高い評価をいただいています。



WEB上での最適な情報発信を行うことができるようさまざまな成果とノウハウを蓄積しているほか、さまざまなメディアへの対応力により、お客さまへのサービスを提供しています。

ここがTXBB ②

TXBBは、従来のモバイル&インターネット事業で培ってきた集客力・媒体力と、テレビ・ラジオ・新聞といった既存メディアを連動させ、お客さまに最適なプロモーションプランを提案しています。クリエイティブ制作から効果測定まで幅広くサポートすることで、お客さまにより有効な販売促進を実現します。



ここがTXBB ③

TXBBは、テレビ東京と共同で放送と通信との連携に積極的に取り組んでいます。2008年2月に、テレビ東京「世界卓球」関連イベントのWEB動画配信を実施しました。今後、「柔道ワールドグランプリ」「アド街ック天国」「世界卓球2009」などのWEB連携を予定しています。これらの成果とノウハウをより多くのお客さまに新たなサービスとして展開することで、メディア事業の拡充を図っていきます。



TOPICS

エフエムインターウェーブ株式会社 (InterFM)

FM放送局として、東京23区および、横浜市・川崎市・千葉市・さいたま市を含む首都圏地域への放送を行っています。首都圏最後発のFM局であるため、いまだ認知度が低く、売上は前期並みとなりました。今期は業績回復をめざし、テレビ東京との連携のもとに再建を図っていきます。



TXBBクリエイティブ株式会社

ウェブ・モバイルを中心としたクリエイティビティを発揮する人材を育成。当グループの機動的な人材資源を支える要として、グループ内シナジーに貢献をしています。2008年6月23日付で株式会社TXBB Anyより社名変更しました。



New Business

新たに注力する戦略事業

●クロスメディア

テレビ東京との番組連動の積極展開

テレビ東京で放送中のバラエティ番組「ハロモニ@」では、当社にて番組専用のSNS（ソーシャル・ネットワーキング・システム）を開発し、出演者と視聴者がSNS上で交流しながら一緒に番組を作り上げるという、新たな視聴者参加型番組を実現しました。また、同じくテレビ東京で放送中のオーディション番組「イツザイ」でも、これまでのノウハウを

活用し、携帯連動企画を実施しております。今後もテレビ東京との連動を通し、クロスメディアの可能性を広げていきます。



●動画配信

携帯電話向け動画コンテンツ 「VIVID Movie」

モバイル機器のメニューや操作性、グラフィカルなコンテンツ、変更可能なユーザー・インターフェースなどが特徴の株式会社アクロディアの「VIVID UI」と、動画メニューや動画コンテンツの閲覧環境を実現する「VIVID Movie」。アクロディアとの事業提携により、携帯電話向け動画コンテンツサービスを提供していきます。

IP網を利用した日経CNBC配信実験

Grid Computing技術（ウタゴエ株式会社開発）を利用し、2008年3月に日経CNBCの番組コンテンツをIP網でパソコン向けに配信する実証実験を行いました。今後、多チャンネルで多様な動画コンテンツのIP放送事業を検討していきます。



「モバイル&インターネット」への経営資源を集中投下するなかで、特に成長性が見込める4つの分野を戦略事業として着実な収益拡大のビジネスへ育成していきます。

●EC・物販

リアル&バーチャルで展開する 「Snoopy café」

2008年3月にリアル店舗とモバイル、インターネットの相乗効果による販売拡張を狙いとした「Snoopy Cafe」（株式会社バコマが運営）を開店しました。売上は好調に推移しており、今後は08年度内に新たに2店舗オープンし、09年度には10店舗体制をめざしていく予定です。



●電子書籍

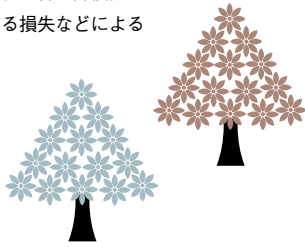
コンテンツのさらなる拡充をめざして

すでに展開中の電子書籍ビジネスで、有力コンテンツホルダーと提携し、質・量の拡充を図っていきます。その一環として、2008年5月にテレビ東京の番組コンテンツを扱った「てれとBOOKS」をオープンしました。これを皮切りに、テレビ東京コンテンツ関連のビジネスを強化していく予定です。また、株主であるシャープ株式会社とも連携し、X MDF方式の普及を通して、電子書籍市場拡大の一翼を担って行く所存です。



Financial Data

主力の携帯関連事業では当初予算を上回る収益を確保することができましたが、音楽関連事業における損益・特別損失が大きくなり、減収減益となりました。また、各社の株式評価損および音楽関連事業全体の債務の整理にかかる損失などによる特別損失を計上しました。



●連結貸借対照表 (2008年3月31日現在)

資産の部	負債の部	(単位：千円)
【流動資産】	2,151,762	【流動負債】
現金及び預金	85,435	買掛金
売掛金	799,746	短期借入金
棚卸資産	567,263	未払法人税等
預け金	650,971	返品調整引当金
繰延税金資産	8,676	スタジオ移転損失引当金
その他	61,705	その他
貸倒引当金	△22,037	【固定負債】
【固定資産】	898,015	長期借入金
◎有形固定資産	140,215	契約損失引当金
建物及び構築物	238,532	繰延税金負債
減価償却累計額	△147,496	その他
機械装置及び運搬具	105,808	負債合計
減価償却累計額	△93,288	1,919,539
その他	87,515	
減価償却累計額	△50,855	純資産の部
◎無形固定資産	291,192	【株主資本】
のれん	168,207	資本金
その他	122,984	資本剰余金
◎投資その他の資産	466,607	利益剰余金
投資有価証券	64,654	【評価・換算差額等】
長期貸付金	44,770	その他有価証券評価差額金
繰延税金資産	100,976	純資産合計
その他	263,694	1,130,238
貸倒引当金	△7,487	
資産合計	3,049,778	負債・純資産合計
		3,049,778

●一株あたり当期純損失金額 △66,238円46銭

*記載金額は表示単位未満を切り捨てて表示しております。

●連結損益計算書 自 2007年4月1日 至 2008年3月31日 (単位：千円)

科目	(単位：千円)	
売上高	4,096,039	
売上原価	2,986,390	
売上総利益	1,109,648	
販売費及び一般管理費	1,316,742	
営業損失	△207,093	
営業外収益		
	受取利息	9,000
	為替差額	4,212
	雑収入	2,213
		15,427
営業外費用		
	支払利息	4,914
	持分法による投資損失	6,146
	雑損失	832
		11,893
経常損失		△203,560
特別利益		
	関係会社株式売却益	2,521
	費与引当金戻入益	7,235
		9,756
特別損失		
	固定資産除去損	15,692
	固定資産減損損失	1,037,435
	契約損失引当金繰入額	1,006,033
	貸倒引当金繰入額	10,640
	スタジオ移転損失引当金繰入額	20,318
	契約解除損失	7,000
	過年度修正損	9,804
		2,106,923
税金等調整前当期純損失		△2,300,727
法人税、住民税及び事業税	43,652	
法人税等調整額	△85,648	△41,995
当期純損失		△2,258,731

(記載金額は千円未満を切り捨てて表示しております)

●連結キャッシュ・フロー計算書 (単位：千円)

営業活動によるキャッシュ・フロー	212,197
投資活動によるキャッシュ・フロー	△201,842
財務活動によるキャッシュ・フロー	48,322
現金及び現金同等物に係る換算差額	—
現金及び現金同等物の増加額	58,678
現金及び現金同等物の期首残高	657,947
現金及び現金同等物の期末残高	716,625

●連結株主資本等変動計算書 自 2007年4月1日 至 2008年3月31日 (単位：千円)

	株主資本				評価・換算差額等		純資産合計
	資本金	資本剰余金	利益剰余金	株主資本合計	その他有価証券評価差額金	評価・換算差額等合計	
2007年3月31日残高	1,483,500	1,315,500	631,343	3,430,343	—	—	3,430,343
連結会計年度中の変動額			631,343				
剰余金の配当			△42,625	△42,625			△42,625
当期純損失			△2,258,731	△2,258,731			△2,258,731
持分法適用会社増加に伴う増加高			1,862	1,862			1,862
株主資本以外の項目の連結会計年度中の変動額(純額)			△2,299,493	△2,299,493	△610	△610	△610
連結会計年度中の変動額合計			△2,299,493	△2,299,493	△610	△610	△2,300,104
2008年3月31日残高	1,483,500	1,315,500	△1,668,150	1,130,849	△610	△610	1,130,238

●連結子会社

エフエムインターウェア株式会社 株式会社TXBB Any(現社名TXBBクリエイティブ)
HOWLING BULL Marketing株式会社 Traffic株式会社

●個別貸借対照表 (2008年3月31日現在)

資産の部	負債の部	(単位：千円)
【流動資産】	1,896,742	【流動負債】
現金及び預金	17,952	買掛金
売掛金	618,291	短期借入金
商品	42,506	1年内返済予定長期借入金
制作勘定	499,874	未払金
前渡金	3,710	未払費用
前払費用	18,270	未払法人税等
繰延税金資産	57,528	未払消費税等
短期貸付金	4,435	前受金
預け金	631,189	預り金
未収入金	11,938	債務保証損失引当金
その他	7,207	【固定負債】
貸倒引当金	△16,163	長期借入金
【固定資産】	874,990	契約損失引当金
◎有形固定資産	74,227	長期未払金
建物	52,092	預り敷金
減価償却累計額	△12,448	負債合計
工具器具備品	78,228	1,635,471
減価償却累計額	△43,645	
◎無形固定資産	249,897	純資産の部
のれん	130,000	【株主資本】
ソフトウェア	111,733	資本金
商標権	8,164	資本剰余金
◎投資その他の資産	550,865	利益剰余金
投資有価証券	5,000	△1,662,738
関係会社株式	152,825	純資産合計
長期貸付金	31,464	1,136,261
関係会社長期貸付金	260,745	
敷金	86,295	
その他	138,253	
その他	27,544	
貸倒引当金	△151,264	
資産合計	2,771,732	負債・純資産合計
		2,771,732

●持分法適用会社

チェブラーシカ・プロジェクト(民法上の任意組合) DIS株式会社 クアドラングル株式会社
株式会社ワールドクルーズサウンド クリーンジャングル株式会社

●個別損益計算書 自 2007年4月1日 至 2008年3月31日 (単位：千円)

科目	(単位：千円)	
売上高	2,841,218	
売上原価	2,036,044	
売上総利益	805,173	
販売費及び一般管理費	721,355	
営業利益	83,817	
営業外収益		
	受取利息	11,395
	業務受託手数料	3,375
	雑収入	1,322
		16,093
営業外費用		
	支払利息	1,858
	業務支援費用	2,743
	雑損失	6
		4,608
経常利益		95,302
特別利益		
	費与引当金戻入益	7,235
		7,235
特別損失		
	固定資産除去損	15,249
	固定資産減損損失	26,769
	関係会社株式評価損	1,170,174
	関係会社売却損	4,999
	関係会社債務引受損失	80,000
	契約損失引当金繰入額	1,006,033
	貸倒引当金繰入額	158,713
	債務保証損失引当金繰入額	37,937
	契約解除損失	7,000
税金等調整前当期純損失		△2,404,340
法人税、住民税及び事業税	40,517	
法人税等調整額	△119,870	△79,352
当期純損失		△2,324,987

(記載金額は千円未満を切り捨てて表示しております)