

## 会社情報

会社概要	
会社名	株式会社テレビ東京ホールディングス (TV TOKYO Holdings Corporation)
本店所在地	東京都港区六本木3-2-1 六本木グランドタワー
URL	<a href="https://www.txhd.co.jp/">https://www.txhd.co.jp/</a>
設立	2010年10月1日
資本金	100億円

役員 (2020年6月18日現在)		
代表取締役会長	小孫 茂	株式会社テレビ東京 代表取締役会長
代表取締役社長	石川 一郎	株式会社テレビ東京 代表取締役社長
専務取締役	廣瀬 和彦	経理、ネットワーク統括
	新実 傑	CIO、技術、報道、メディア戦略、業務改革統括、 コンテンツ統括会議副議長
	加増 良弘	経営企画、法務、広報、グループ統括
常務取締役	狐崎 浩子	総務人事担当、労務統括
	松本 篤信	コンテンツ統括局長、コンテンツ統括会議議長
取締役	川崎 由紀夫	アニメ・ライツ統括
	長田 隆	営業、スポーツ統括
	加藤 正敏	制作統括
	大橋 洋治	ANAホールディングス株式会社 相談役
	岩沙 弘道	三井不動産株式会社 代表取締役会長
	岡田 直敏	株式会社日本経済新聞社 代表取締役社長
常勤監査役	村田 一郎	
監査役	村上一則	
	松尾 邦弘	弁護士
	加賀見 俊夫	株式会社オリエンタルランド 代表取締役会長(兼)CEO

(注) 1. 取締役 大橋洋治氏、取締役 岩沙弘道氏、取締役 岡田直敏氏は、社外取締役です。  
2. 監査役 村上一則氏、監査役 松尾邦弘氏、監査役 加賀見俊夫氏は、社外監査役です。

グループ全体の最新情報はこちら

<https://www.txhd.co.jp/>

TXHD 検索

詳しくは  
Webで

テレビ東京ホールディングスとグループ会社の最新情報をまとめて閲覧できます。また、テレビ東京ホールディングスの経営計画や財務情報、株式情報など、株主・投資家の皆様向けの情報をご覧いただけます。



## 株式情報 (2020年3月31日現在)

株式の状況	
発行可能株式総数	100,000,000 株
発行済株式総数	28,779,500 株
株主数	9,069 名
単元株式数	100 株

大株主		
株主名	持株数(株)	所有比率(%)
株式会社日本経済新聞社	9,052,710	31.46
吉田嘉明	1,400,000	4.86
日本マスタートラスト信託銀行株式会社 (信託口)	1,090,600	3.79
株式会社みずほ銀行	1,006,300	3.50
三井物産株式会社	1,002,050	3.48
日本生命保険相互会社	680,150	2.36
株式会社東京計画	660,000	2.29
日本トラスティ・サービス信託銀行株式会社 (信託口9)	605,800	2.10
株式会社三菱 UFJ 銀行	595,500	2.07
株式会社 SMBC 信託銀行 (株式会社三井住友銀行退職給付信託口)	590,500	2.05

株主メモ	
事業年度	4月1日から翌年3月31日まで
定時株主総会	毎年6月に開催 (議決権の基準日は毎年3月31日)
公告掲載新聞	東京都において発行する日本経済新聞
株主名簿管理人	みずほ信託銀行株式会社

### お手続き

- 株式に関する各種お手続き(未受領の配当金を除く)につきましては、原則、口座を開設している証券会社等で承ります。
- 未受領の配当金につきましては、みずほ信託銀行、みずほ銀行及びみずほ証券(取次のみ)の本支店で承ります。
- ご不明な点は、下記のみずほ信託銀行へお問い合わせください。

みずほ信託銀行株式会社 証券代行部  
〒168-8507 東京都杉並区和泉2-8-4 0120-288-324(フリーダイヤル)

### お問い合わせ先

株式会社テレビ東京ホールディングス 総務人事局総務部  
〒106-8007 東京都港区六本木3-2-1 六本木グランドタワー ☎03-6635-1771(代表)

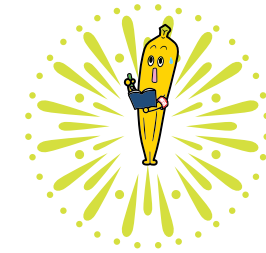
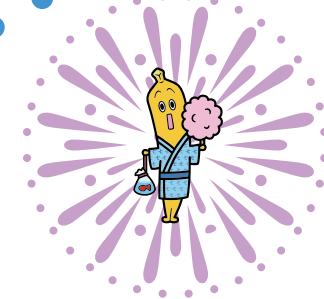
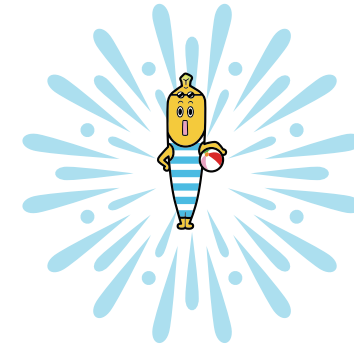
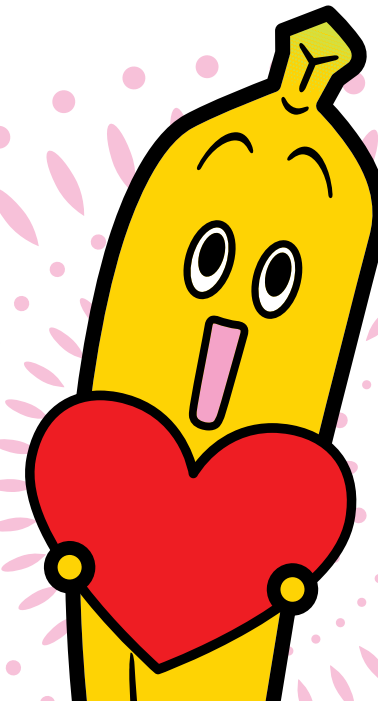
テレビ東京グループ ステークホルダー通信

# ナナノワ

2020 Summer

## 第10期報告書

2019.4.1 ▶ 2020.3.31



今日とあしたと、  
笑顔をつなぐ、  
ナナノワ

TV TOKYO HD  
txhd.co.jp

“伝える”ことを通じて、  
多様で豊かな  
社会づくりに貢献したい。

テレビ東京グループは、「経済報道・健全なエンターテインメント・アニメ」などの番組、コンテンツを中心に、「頑張る人や企業」「人の絆、家族の絆」「地域そのものの魅力」「多様な文化の“芽”を育てる」といったことを大切にしながら個性と独自性を培ってまいりました。

これからも“テレ東DNA”を力の源泉に番組・コンテンツづくりにまい進し、豊かな社会の実現と文化の創造につなげてまいります。

CONTENTS

トップメッセージ	02
特集 民放初の赤ちゃん向け番組「シナぷしゅ」が誕生!	03
テレビ東京グループ 事業報告	07
2020年3月期 業績報告	15
CSRレポート	17
テレビ東京グループ・TXNネットワーク	18

テレビ東京グループは  
皆様に豊かな時間をお届けするために挑戦を続けてまいります。



株式会社テレビ東京ホールディングス  
代表取締役社長

石川 一郎

皆様におかれましては、平素よりテレビ東京グループに対して格別のご理解とご支援を賜り、心より感謝申し上げます。6月に社長に就任しました石川一郎です。どうぞよろしくお願いたします。

2019年度のテレビ東京グループは、アニメ・コンテンツやイベント事業の拡充など、放送事業だけにとどまらず、グループ全体による積極的な事業展開を行ってまいりました。ただ、インターネット広告へのシフトや消費税率引き上げによる景気の落ち込みで放送収入が減り、加えて年度末からの新型コロナウイルス感染症の影響などを受け、減収減益の決算となりました。

20年度は新型コロナの影響により、収益への大きな打撃が予想されます。コストコントロールを一段と徹底していくとともに収益構造の改革を推し進めます。

事業の核となる独自性のある番組づくりを続けていくことに加えて、セールス面では、変貌する視聴者や広告主のニーズを踏まえ、この4月に配信との連携を強化する体制を整えました。このほか20年度はこれまで投資してきた放送周辺事業での収益拡大を成長軌道に

のせてまいります。特にアニメ事業は19年度も過去最高の売り上げを更新、利益にも大きく貢献しましたが、20年度以降、中国現地での制作を開始するなど、もう一段の飛躍を見込みます。また既に参画を決めている池袋のLIVEエンターテインメント施設「Mixalive TOKYO」でライブとネット配信を融合したビジネスを展開いたします。

新型コロナへの対応は、「急激なデジタル進化の中で放送事業が次のステージに向かうための課題を与えられた」ととらえ、「WITH CORONA」の日常に向け、番組制作や営業の在り方、在宅勤務を活用した働き方など見直しを進めます。

私どもテレビ東京グループは、変化する時代の流れをとらえながら、「テレビ東京らしさ」を忘れずに、視聴者の皆様の人生を豊かにするコンテンツやエンターテインメントづくりに果敢に挑戦してまいります。引き続き変わらぬご理解とご支援を賜りますようお願い申し上げます。



shinabushyu  
synapusyu

毎週月～金曜  
あさ 7:35～8:00  
放送

# 特集 民放初の赤ちゃん向け番組 「シナぷしゅ」が誕生！ 「令和の赤ちゃん」に良質なコンテンツを届けたい

現在放送中の民放初となる赤ちゃん向け番組「シナぷしゅ」。この番組では従来のコンテンツ制作に新たな風を吹き込む、画期的な取り組みが行われています。番組の内容や制作メンバーたちの思い、今後の展望をご紹介します。

## 「シナぷしゅ」とは？

「シナぷしゅ」のメインターゲットは0～2歳。昨年12月に実施された5日間のトライアル放送が大きな反響を呼び、レギュラー化が決定。

4月6日より毎週月～金曜あさ7:35～8:00の放送に加え、YouTubeなどでの配信、関東ローカルではゆうがた5:30から再放送も行っています。

東京大学の赤ちゃんラボ監修のもと、これからの時代を生きる「令和の赤ちゃん」がいつでもどこでも楽しめる良質なコンテンツをお届けしています。

◇ 東京大学 ◇  
赤ちゃんラボ監修！



東京大学赤ちゃんラボの開(ひらき)一夫教授。「シナぷしゅ」のチャレンジに賛同し監修を担当。

弊社で誰も経験のないチャレンジです。メンバーの多くが現役パパ・ママで、「赤ちゃんに見せたい、楽しませたい、パパ・ママにも喜んでもらいたい」と熱い思いで取り組んでいます。子育て同様、一番大事な「愛情」をたっぷり注いで番組を育てていきます。

【プロジェクトリーダー】  
株式会社テレビ東京ホールディングス コンテンツ統括局 局次長  
縄谷 太郎



## メインキャラクター「ぶしゅぶしゅ」

何色にも染められていない赤ちゃんの世界をイメージして、カラーは「白」。からだ全体を使って感情を表現するのが特徴。



## テレビ局が、未来のために今できること

私自身が育児をするなかで感じたのが「赤ちゃんにはテレビや動画を見せない方が良い」という風潮がある一方、家事の最中や外出先で泣き出した時など、子育てと動画コンテンツは切り離せないということ。それならば「見せちゃった…」と罪悪感を感じないようなコンテンツを、手軽に見られるようにできないかと考えたのが企画したきっかけです。

各コンテンツには様々な部門のメンバーたちが自分の子どもに見せたいものや伝えたいことを詰め込んで、制作過程で子

どもたちに見せて、その反応をもとにブラッシュアップするなど、「赤ちゃん目線」を徹底しています。反響の大きさから、動画コンテンツに感じていた「モヤモヤ」は多くの親に共通する課題であり、「シナぷしゅ」はその解決の一助となっていることを実感します。テレビ局の役割としても、次代を担う子どもたちに楽しさを届けることは、社会の未来を明るくすることにつながると信じています。これからも軸をぶれさせず中身をアップデートしながら、赤ちゃんに寄り添った番組を目指していきます。

企画の芽は  
子育てから生まれました！



「シナぷしゅ」プロデューサー  
株式会社テレビ東京ホールディングス  
コンテンツ統括局  
飯田 佳奈子

## 番組構成

### クリエイターが手掛ける個性溢れるコンテンツ

#### はじまりぷしゅ

低月齢の赤ちゃんも楽しめるよう、手遊び要素も入れたオリジナルダンス。胎内をイメージしたセットで、振り付けは松丸アナウンサー、作詞は飯田プロデューサーが担当。



#### マンマタイム

テーマソング「マンマのうた」で始まり、その日に真似して食べたいようなお料理の作り方を見せる、「食育」がテーマのコーナー。



#### ABC

カラフルなイラストに合わせて、ABCの歌やフォニックス(英語圏の幼児が習う、発音と文字の関係を学ぶ音声学習法)を楽しむコーナー。



#### せかいの いないいないばあ

万国共通の赤ちゃん向け手遊び「いないいないばあ」。ぶしゅぶしゅたちが、英語や日本語、その他世界各国の「いないいないばあ」で遊びます。



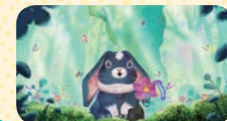
#### がっしゃん

猫のパペットが身の回りにある連結を「がっしゃん」という言葉で楽しく紹介。「がっしゃん」は人と人のつながりも表す温かい言葉です。



#### ヒカリの森の黒うさぎ

光が美しい切り絵アニメで、黒うさぎの日常を愛らしく描写。アニメ作家と作曲家の夫妻が制作を担当し、音楽と動きだけで物語を表現します。



#### あいうえーお！のうた

(2020年4月)  
毎月、赤ちゃんへのメッセージがこめられたオリジナルソングを制作。4月の「あいうえーお！のうた」は、楽しく五十音を覚えられと大好評でした。



新コーナーが今後も続々と登場します！



# 「シナぷしゅ」の4つの挑戦!

コンテンツ制作にとどまらず、多方面で新たな取り組みを展開している「シナぷしゅ」。4つの挑戦に焦点を当て、その内容と担当者のコメントをお届けします。



## 制作体制も持続可能な新・テレ東スタイルを構築中

子育て中のプロデューサー、クリエイター、作家さんも多いため、長時間の定例会議、大人数のプレビュー、一日中編集所にこもる作業などすべての工程を効率化、リモート化。動画や企画のチェックもスマホでやりとり。全国各地にいるクリエイターと、ITツールを駆使しながら「テレビ制作の当たり前」を改革中!

## 公式チャンネル「シナぷしゅch」をYouTubeに開設

「見せたい時に見せたい見せ方で見せられる」コンテンツでありたい、と放送直後の配信とアーカイブ化は企画当初からの狙い。チャンネル登録者数を増やし、収益化を目指し、YouTubeの他に「ネットもテレ東」、「TVer」でも配信中。

## 音声メディア「Voicy」にテレビ東京初の音声チャンネルを開設

音声チャンネルの名称は「シナぷしゅラジオ」。メインパーソナリティーは、松丸友紀アナ。国内外でも急激に拡大している音声市場に注目し、番組と連動させながら、育児に奮闘する保護者の肩の力が少しでも抜けて、育児の孤独感をなくせるよう、テレビとは異なる切り口で情報発信を行っている。

## コンテンツプラットフォーム「note」にテレビ東京初の番組公式オンラインサロン開設

月額会費制で名称は「シナぷしゅラボ」。会員向け限定掲示板の閲覧や、番組コーナーへのアイデア参加、グッズ開発、特別イベントなどへの参加などが可能になる。無料の公式ページも併設。



クリエイター、プロジェクトメンバー、参加している子どもたち一人ひとりに光が当たればと思っています。「シナぷしゅ」は「誰かの作品」ではなく、現在進行形の個々による集合体のプロジェクト。制作の裏も表もない、「個々への注目」が裏コンセプトでもあります。

制作局 クリエイティブビジネス制作チーム  
伊藤 里紗

外出先で必要に応じて、さっと見せられる良質なコンテンツはこれまでありませんでした。動画コンテンツと切り離せない現代の子育ての実情と向き合い、放送直後に配信しています。

総合編成局 編成部  
三好 孝徳



いつでもどこでも収録できる特性を生かし自宅収録しています。時々息子の声も入っていますが、リアルな日常や母親として抱える悩みをありのままに言葉で表現し「飾らない」を意識して臨んでいます。

総合編成局 アナウンス部  
松丸 友紀



2020年2月開始のnoteの新機能(サークル)を活用しています。番組のコアなファンの声番組制作やビジネス開発に生かせたらと期待しています!

コンテンツ事業局 コンテンツビジネス部  
合田 知弘



※note:テレビ東京ホールディングスは「note」を運営するピースオブケイク(現・note株式会社)と2019年8月に資本業務提携契約をしました。

## プロジェクトメンバーが描くシナぷしゅの未来

画期的な番組なので新規スポンサーへのセールスにも、まい進していきます。「子どもたちのために良い番組作りを」と担当を志願してくださるスポンサーもいらっしゃり、一層気合が入ります。



営業局 営業推進部  
渡邊 由佳子

皆さんに「シナぷしゅ」を好きになってもらうために、放送と組み合わせながら、リアルイベントにかかわらず「新しい形」のイベントを打ち出していきたいと思っています。



ビジネス開発局 イベント事業部  
林 克征

言語がなく、リズムや音楽だけのコーナーも多数あり、「国境を越えていく力」を秘めている「シナぷしゅ」。海外への発信を想定した番組づくりや準備を進めています。



アニメ局 ビジネス促進部  
岡林 曜子

レギュラー放送開始前から書籍化のお話を複数いただくなど、反響の大きさを肌で感じています。「好き!」や「楽しい!」など番組を見た時の気持ちとリンクする、付加価値のある商品開発を目指して奮闘中です。



アニメ局 MDビジネス部  
高垣 恭子・桐生 朋美

番組のメインキャラクター「ぶしゅぶしゅ」の認知拡大に努め、企業との広告タイアップや商品のコラボをぜひ、実現させたいです。IPビジネスを確立させ、放送外収入の拡大を目指していきます!



株式会社テレビ東京 コミュニケーション IPビジネス部  
伊藤 歩



## テレビ東京 「視聴率 ALL 元年！ “これぞテレ東” を目指して」 TV TOKYO 7

2019年度の平均視聴率はゴールデン6.0%（前年比-0.3%）全日2.6%（-0.1%）プライム5.5%（-0.4%）と、HUT低下に伴い苦戦が続いております。一方で1月クールはゴールデンタイム前年比0.1%アップし、少しずつ強化改善の効果を実感しております。

2020年度には社内指標を、これまでメインに扱ってきた世帯視聴率から、個人全体視聴率（ALL）へと切り替えました。

これにより、テレ東ファンとしてご覧いただいていた皆様はもちろん、ご家族揃って複数人で一緒に見ていただけるよう

な番組を編成しました。

4月改編のキャッチフレーズは「視聴率ALL元年！ “これぞテレ東” を目指して」。この言葉を具現化した2つの新番組が目玉です。

1つ目は月曜よる8時「月曜プレミア8」という2時間ドラマをメインにした番組。そしてもう1つは、金曜よる7時枠の「デカ盛りハンター」です。テレ東の伝統芸「大食い」のメンバーが衝撃のデカ盛りグルメを食べ尽くします。

ご期待ください！

### 月よる 8:00 月曜プレミア8

2020年4月から、月曜よる8時が大幅リニューアル！  
2時間の単発ミステリードラマをお届けしています！

原作モノを中心に、有名作家の最新作から、名作を新キャストでリメイク、さらに、隠れた傑作など、骨太で大人の鑑賞に堪える作品を取り揃えます！  
さらに、人気バラエティ「世界！ニッポン行きたい人応援団」もお届け。  
放送開始から延べ31カ国、164人の海外の方々の夢を応援し感動の密着取材をしています。



### 金よる 6:55 デカ盛りハンター



テレビ東京が発掘してきた大食いスターが多数出演する大食いバラエティ！今まで誰も完食したことのない、完食者ゼロの「デカ盛り」に大食いスターたちが挑む「デカ盛り道場破り」や、まだ見ぬ大食い女子を発掘する「ハラベコ女子図鑑」、人気チェーン店や行列店、海外のグルメを食べ尽くす企画など、とにかく食べて食べて食べまくる番組です。  
また、大食いスターたちが食べた総重量と同じ量の「食」を児童福祉施設などに寄付する「Food aid 1 for 1」も実施しています。

MC：パンサー、カミナリ、三四郎

大食いスター：MAX鈴木、もえのあずき、はらベコツインズ、ロシアン佐藤ほか

### テレ東音楽祭 ※OAB日未定



テレビ東京が一丸となり制作にあたるJ-POP系大型音楽特番「テレ東音楽祭」も、今年で7回目となります。  
昨年はMCのTOKIO国分太一が運河の水上から登場するパフォーマンスを披露し番組冒頭からずぶ濡れになりましたが、今年はいかに？

さらに、過去には◆乃木坂46×ヒム子（バナナマン・日村勇紀）の「インフルエンサー」コラボダンスや、◆Hey! Say! JUMPが強風の中「横浜ランドマークタワー」の屋上でのパフォーマンス、などこの番組でしか見ることができない歌の特殊演出も見どころです。

そしてテレ東に眠る超大物アーティストたちの過去秘蔵VTRも大放しします。

今年もテレ東最大規模の音楽特番「テレ東音楽祭」をお楽しみに！

## BSテレビ東京 らしさ、全開。BSテレ東



今年、おかげさまでBSテレ東は開局20周年を迎えます。キャッチフレーズは「らしさ、全開。BSテレ東」。経済番組、音楽番組、ドラマ、4K番組など、BSテレ東らしい番組にますます力を入れながら、新たなチャレンジも仕掛け、次の20年に向けての飛躍の年にすべく、来年3月まで20周年特別企画も取り揃えています。

4月改編では、あの「男はつらいよ」を4K技術でデジタル修復。初公開当時の映像を再現した「土曜は寅さん！4Kでらっくす」としてテレビ初披露です。

さらに2018年に放送し、大きな話題となった土曜ドラマ9「サイレント・ヴォイス 行動心理捜査官・楯岡絵麻」の

Season2を4Kで制作、放送。

そして「浮世舞台の花道は…」 「しみるねえ…」 の名ナレーションでおなじみの「演歌の花道」が20年ぶりにBSテレ東で復活しました。

オリジナルの新番組では「THE名門校 日本全国すごい学校名鑑」が日曜よる9時にスタート。全国の「名門校」の歴史、教育法、OBなどを取材し、名門校といわれるその秘密を紹介する、BSテレ東らしさ全開の新番組です。

新型コロナウイルス感染症で沈みがちな世の中ですが、BSテレ東では皆様に明るく前向きな気持ちになっていただける番組を発信し続けていきます。

**土** よる **6:30** 男はつらいよ  
4Kデジタル修復版をテレビ初放送！！  
土曜は寅さん！4Kでらっくす



毎週土曜の夜は「寅さん」でお楽しみ下さい。

この4Kデジタル修復版は、オリジナルネガを1コマずつスキャンし、キズは消去、退色した色調も復元し、1作品の修復になんと200～500時間もかかっています。

公開当時のままの鮮やかな映像を、ご家族で、そして、これまで寅さんを観たことのない若い世代の方たちにも、この機会にぜひご覧いただければと思います。

令和の世に、昭和のお茶の間が甦ります。

**土** よる **9:00** サイレント・ヴォイス 行動心理捜査官・楯岡絵麻 Season2 **4K**

2018年10月クールに放送し好評だった連続ドラマの続編。「被疑者の嘘を見破る女刑事・楯岡絵麻(栗山千明)」が、人が嘘をつく瞬間、0.2秒間だけ現れるその人固有の「マイクロジェスチャー」を読み取り、被疑者の「嘘」を行動心理学で暴き、事件を解決していくミステリー作品です。

Season2からは、絵麻の新たな相棒・東野浩介役に馬場徹が登場！前作以上に一癖も二癖もある被疑者に、新コンビが真っ向から立ち向かいます。エリート警察官や人気アイドル、天才音楽家、敬虔な神父など、警察の捜査を欺く屈強な被疑者たちと楯岡絵麻が取調室という密室を舞台に繰り広げる怒涛の心理戦。Season1は、5月からテレビ東京系でも放送を開始しました。ご期待ください！



**日** よる **9:00** THE名門校  
日本全国すごい学校名鑑

「名門校」はなぜ「名門校」たりえるのか？歴史や校風、さらには卒業生のつながりまで…そんな名門校の知られざる姿を通して秘密に迫る知的情報バラエティ。東大合格者数の上位校をはじめ、スポーツ、文化、芸術など様々な分野の「名門校」を紹介します。

司会：登坂淳一  
角谷暁子(テレビ東京アナウンサー)



「ピュア4K」映像といわれる高精細の映像をお楽しみになるには、4Kテレビ(4Kチューナー内蔵または外付け)をご用意いただき、「4K」+「7ch」を押して、BSテレ東4Kでご覧ください。

**受賞** 出資映画「**パラサイト**」第92回アカデミー賞®で4冠達成！  
日本での興行収入46億円を超えるメガヒット！！

公開日：2020年1月10日

出演：ソン・ガンホ、イ・ソンギュンほか 監督：ポン・ジュノ 配給：ビターズ・エンド

カンヌのパルムドールをはじめ、世界中で160を超える映画賞受賞の話題作が、世界最高峰の映画の祭典、「アカデミー賞®」で作品賞、監督賞、脚本賞、国際長編映画賞の最多4部門を受賞しました。英語以外の外国語映画での作品賞受賞は史上初の快挙。テレビ東京は、映画の歴史を変えたこの作品に出資し、様々な宣伝を展開し日本での公開を盛り上げました。



©2019 CJ ENM CORPORATION, BARUNSON E&A ALL RIGHTS RESERVED

**水** しんや 0:52 **松重豊主演**  
ミニドラマ「**きょうの猫村さん**」

大人気漫画「きょうの猫村さん」が松重豊主演でまさかの初実写化！出演者は濱田岳、石田ひかり、市川実日子、松尾スズキ、小雪、染谷将太、安藤サクラ、荒川良々など。主題歌は坂本龍一の書き下ろし楽曲です。ミニドラマのスケールを超えた豪華なメンバーが、原作が持つ温かい世界観はそのままに、実写ならではのシュールな魅力たっぷりの2分30秒をお届けします。Paraviで独占見放題配信中。



**土** しんや 2:10 **本気でビジネスについて考えてます！**  
「今日からやる会議」

「さらば青春の光」と「カミナリ」の2組がテレビ東京の社員とともに、最前線を走るビジネス賢者へのインタビューをヒントに、新ビジネスを考えるドキュメントバラエティ！これまでも、臭いけど美味しい「緊急SOS！池の水ぜんぶ抜く大作戦」コラボドリンク(12,000本ほぼ完売)など今までにない商品を開発。現在も新しいAI VTuberを活用し、芸人の脳をフル回転させ、漫画原作を開発中！一攫千金を狙います。



「**Mixalive TOKYO**」  
その次の扉をどう開けるのか？

池袋に誕生したLIVEエンターテインメント施設「Mixalive TOKYO」(ミクスライブ東京)。(株)講談社、キングレコード(株)、(株)ブシロードほかとパートナーを組み、様々なイベントを予定しています。

新型コロナウイルス感染症により「見方・楽しみ方も大きな変化が起きる」と考え、ネットやバーチャル空間を駆使した「Mixalive TOKYOオンラインイベント」を6月以降実施します。まだ誰も観たことのない全く新しいイベントをご期待ください。



**月** しんや 1:30 「**フルーツバスケット 2nd season**」

2001年に全世界でアニメも大ヒットした少女漫画を新スタッフ&キャストにより全編アニメ化。

この4月からスタートした2nd seasonは、前回のアニメでは描かれていなかった部分を放送しており、既に話題沸騰しています。

世界各国で放送・配信されていますが、特に北米で人気が高く、世界最大のスーパーマーケットチェーン「Walmart」でのDVD販売が堅調です。幹事会社として製作委員会を牽引し、プロジェクト成功に向けて粉骨砕身します。



©高屋奈月・白泉社/フルーツバスケット製作委員会

「**STAGE:0**」文部科学省の後援事業に！

「STAGE:0」は、昨年1,475校、4,716名が参加した日本最大級の高校生のためのeスポーツ大会。今年度は、すべて「オンライン」での大会を予定しています。eスポーツは、オンラインでも人がつながれる新たな可能性を秘めたコンテンツであり、論理的な戦略や諦めない精神も求められます。世界では、億単位を稼ぐプロ選手も出てきており、日本から世界に通用するプロ選手輩出の機運を盛り上げる一助になればと考えています。



大会公式WEBサイト:<https://stage0.jp/>

「**テレ東NEWS**」  
Google社よりシルバークリエイターアワードが贈呈されました

2019年3月にYouTubeチャンネルを開設した総合ニュースサイト「テレ東NEWS」。

オリジナルコンテンツの配信やライブ配信に積極的に取り組み、チャンネル登録者数が一気に拡大し、テレ東史上最速で10万人超えを達成！2020年4月には約40万人を突破し順調に増加しています。



# Paravi報告

テレビ東京ホールディングスが出資する動画配信サービス「Paravi(パラビ)」はサービス開始から3年目に入りました。テレビ東京で放送した人気ドラマをはじめ、出資会社から提供される番組・コンテンツの品揃えは多くのユーザーの支持を得て、順調に会員数を伸ばしています。

## 配信の視聴がどんどん便利に！

動画配信サービスをご利用いただいていますか？

2019年12月から、Appleのアプリ内課金を開始し、iPhoneを持つ人は指紋認証含む数タッチで、Paraviの登録&視聴が簡単にできるようになりました。これにより、動画配信サービスがより身近なものになり、会員獲得につながっています。



## 放送を見逃したら配信で！

Paraviで独占見逃し配信をしている、テレビ東京が誇る人気バラエティ「YOUは何しに日本へ?」「モヤモヤさまぁ〜ず2」「THEカラオケ★バトル」に加え4月スタートの新番組「デカ盛りハンター」がラインアップ!また「世界卓球」をはじめテレビ東京で中継する大型スポーツイベントも、ライブ中継と見逃し配信でお楽しみいただけます。



## テレ東ドラマが絶好調！

会員数の増加を支えているのは女性ユーザーです。「ドラマパラビ」と銘打ち、放送に先駆けて配信を行うなどの施策が、多くのドラマファンの視聴数を獲得することにつながりました。中でも2020年1月期の「来世ではちゃんとします」は、深夜枠での放送でありながら大ヒット。放送が終了してもなお視聴数が衰えない、人気ドラマになっています。



©いつまちゃん/集英社・「来世ではちゃんとします」製作委員会

## 経済ニュースが2分でわかる！

「2分でわかる」をテーマに、「ワールドビジネスサテライト」や「ガイアの夜明け」などテレビ東京の経済番組を再編集したショートコンテンツ「パラビジネス」が、ビジネスマンだけでなく若い女性ユーザーにも好評でした!また、各経済番組の見逃し配信の視聴も倍増しました。



**パラビジネス**  
見て得する!サクッと経済

# 通販事業

テレビ東京グループでは、ネットやTVで魅力的な商品の通販事業を展開しています。

## テレ東本舗。WEB

「テレ東本舗。WEB」はテレビ東京、BSテレビ東京の人気番組グッズやDVD、ブルーレイなどを販売しているネット通販サイトです。「出川哲朗の充電させてもらえませんか?」「孤独のグルメ」「おそ松さん」といった人気番組はもちろん「テレビ演劇 サクセス荘」など話題の番組グッズまで多彩なラインアップを揃えています。今後も新しい商品を準備中ですので、ぜひご注目ください。



テレ東本舗。WEB:<https://shop.tv-tokyo.co.jp/>

## テレビ東京ダイレクト

ワンランク上のお取り寄せ番組「虎ノ門市場」は、全国各地の知られざる名品を紹介するグルメ通販番組。2019年度の売り上げは2,387百万円、前年比110.6%と好調です。主力商品は、おせち、海鮮セット、惣菜頒布会など。他局のテレビ通販との違いは、食品専門であること、テレ東の番組ノウハウを駆使していることです。人気バラエティ番組のスタッフが本気でつくる「虎ノ門市場」は今年度から放送枠も拡大、ますます人気が上がります。



虎ノ門市場:  
<http://www.toranomon-ichiba.com/>

## テレビ東京コミュニケーションズ

### おかいものSNOOPY

### おかいものSNOOPY



©PNTS

PEANUTS 公式オンラインショップ「おかいものSNOOPY」では、ショップ限定オリジナル商品が好評で、売り上げを伸ばしています。ライフスタイルブランド「BRUNO」とのコラボレーション商品、ほったらかしで調理ができるマルチ圧力クッカーをはじめとする家電シリーズが特に好調です。2020年10月2日にPEANUTS生誕70周年を迎えるのを記念し、限定の70周年記念商品やキャンペーンを発表予定です。今後もご期待に応え、満足いただける商品をお届けしてまいります。

本店:<https://okaimono-snoopy.jp/>  
楽天市場店:<https://www.rakuten.co.jp/okaimono-snoopy/>



BRUNOマルチ圧力クッカー  
¥17,500(税抜)



PEANUTS生誕70周年記念  
おかいものSNOOPYにて特設サイト展開中

#### 取扱商品

ショップ限定オリジナル商品、国内向けPEANUTSライセンス商品

© 2020 Peanuts Worldwide LLC 日本のスヌーピーの公式サイトは [www.SNOOPY.co.jp](http://www.SNOOPY.co.jp)

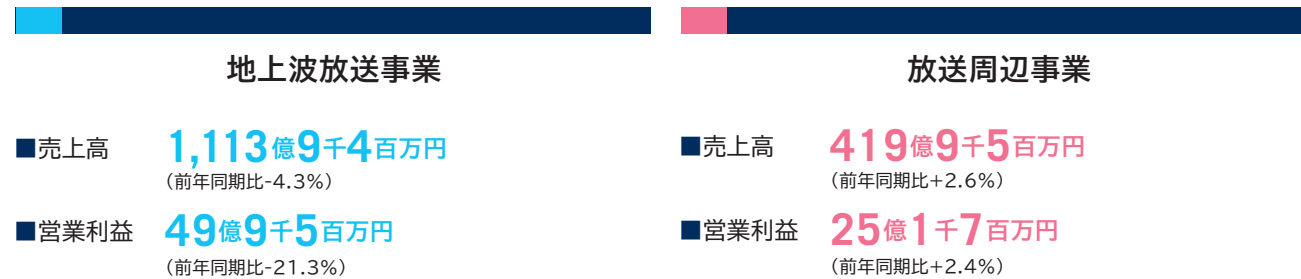
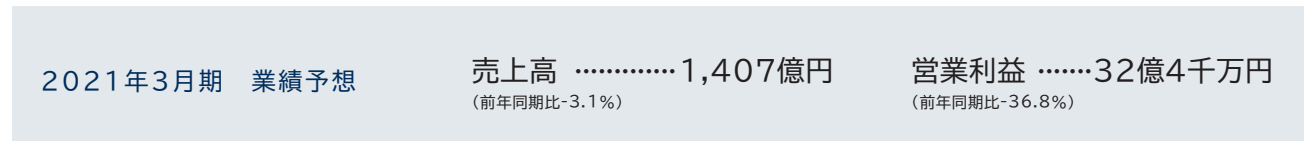


## 収益環境が一段と厳しくなり減収となるも 海外市場におけるアニメ売上が健闘



### 1株当たり配当金

グループの成長と企業価値の増大、長期的な経営基盤の充実に向けた内部留保とのバランスを考慮し、安定的な配当の継続を重視しつつ、業績に応じた利益還元をめざします。1株当たりの配当金は年額20円を下限とした安定配当に加えて、業績に連動した配当として、連結ベースで配当性向30%を目標にしています。  
(2021年3月期配当予想)年間配当1株当たり40円(中間配当1株当たり15円、期末配当1株当たり25円)



地上波放送収入のうち番組を提供するタイムCM収入は、減収となりました。10月改編セールスでのペースダウンの影響を受けたほか、特番部門においては、「世界卓球2020韓国」の延期をはじめとした、新型コロナウイルス感染症拡大防止に伴う各種イベントの中止が響きました。

また、番組の間に流れるスポットCM収入も、広告費のデジタルシフトやインバウンドの終了、増税などにより市況が悪化し、減収となりました。

ソフトライツ収入では、ドラマ「きのう何食べた?」や「孤独のグルメ」シリーズ、その他配信会社との連動ドラマが堅調に推移した一方、中国向け番組販売が減少し、新規案件が伸び悩みました。

アニメ事業は、中国をはじめとした海外で「NARUTO」の配信、ゲームが引き続き堅調に推移したうえ、新たに「BORUTO」「ブラックローバー」も順調に売上を伸ばしました。

【連結子会社】(株)テレビ東京



BS放送収入のうちタイムCM収入では、レギュラーセールスが前年実績を上回ったほか、特別番組セールスに関しても、「世界卓球2019ハンガリー」などのスポーツコンテンツや経済コンテンツも好調で前年実績を上回り、タイム全体で前年実績を上回りました。一方、スポット収入に関しては通販スポンサーの出稿が大きく減ってきたことに伴い、前年実績を下回りました。

その他収入部門では、BSオリジナルドラマへの製作出資を中心に4K放送・配信・海外販売などのソフトライツ事業を積極展開し、前年を大きく上回る収益を確保しました。また、他社事業への出資参画や通販事業、イベント事業も好調に推移しました。

【連結子会社】(株)BSテレビ東京

通信販売関連では、オリジナルのゴルフ商品を中心にテレビ・EC通販事業の好調が続きました。また、お取り寄せグルメ「虎ノ門市場」についても、頒布会が人気を集め、順調に売り上げを伸ばしたことから、3期連続で過去最高売上を更新しました。

CS放送関連では、広告関連売上やライツ売上が健闘し、放送外収入を大きく伸ばしました。

音楽出版関連では、年間を通して、アニメ楽曲の二次利用を中心とした印税収入が順調に推移しました。

【連結子会社】(株)テレビ東京ミュージック／(株)テレビ東京メディアネット／(株)テレビ東京コマース／(株)テレビ東京アート／(株)テレビ東京システム／(株)テレビ東京制作／(株)テレビ東京ダイレクト／(株)テレビ東京ヒューマン／(株)テクノマックス／(株)テレビ東京ビジネスサービス／(株)イー・ティー・エックス／TV TOKYO AMERICA, INC.

【連結子会社】(株)テレビ東京コミュニケーションズ

# 「校外学習活動」が国際化 過去最多人数に

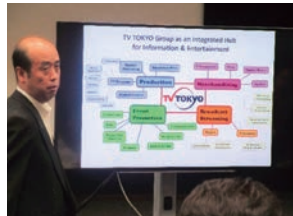
## 校外学習のグローバルな展開

文部科学大臣賞を受賞したテレビ東京グループの校外学習活動はこの一年、これまで受け入れてきた小中高生に加え、その対象を大学生や海外の青少年たちにも広げました。

これは、テレビ東京のアニメが世界各国でも愛されており、外務省やJICAなどからの依頼が増えたためです。海外の皆さんには、社内見学の後、斉木裕明国際事業室長 兼 アニメ局専任局長が「テレビ東京アニメの国際展開」をテーマに講演を行うなど、より理解を深めてもらう活動を展開しました。



フィリピンの青少年が来社



斉木室長による講義

ここしばらくの間に、国際配給業務について説明をする様々な機会を得て、中東・東南アジア・南アジア・東欧など、多くの方にお会いしました。ざっと当社の成り立ちや放送や配給の仕組み、アニメーション事業でどんな取り組みをしているかを紹介して、後は質疑応答という簡単なものですが、皆さん若い人が多いこともあって「NARUTO-ナルト-」や「BLEACH」など、当社で放送し全世界に配給している作品を見た人もけっこう多いので嬉しくなります。また反応にはある程度お国柄が出ますが、もちろん同じ国でも大人しい人もいれば、積極的に質問をしてくる人もいます。COVID-19の影響で世界がバラバラになっていくように感じる昨今ですが、じつは番組を通じて共通の体験を紡いでいるのだと思うと、僕たちの仕事も捨てたものではないと思えます。研修で出会った人がいつの日か取引先になるかも、などと想像するのも楽しいものです。

アニメ・ライツ本部 国際事業室長 兼 アニメ局専任局長 斉木 裕明

## 参加者数が過去最高

校外学習活動はこれまで通り「すべての子どもたちに届ける」という理念のもと、特別支援学校や支援学級を対象にした活動にも一層力を注いでいます。

千葉県立特別支援学校流山高等学園での出前授業では、過去最大規模の約400人が参加し、大変な盛り上がりとなりました。また長期入院している子どもたちのために、埼玉県立けやき特別支援学校でも3年連続で出前授業を実施。

このほか3食を子どもたちに無料で提供している「まいにち子ども食堂高島平」の皆さんも来社し、2019年度、テレビ東京グループの校外学習受講者は過去最高の1,450人となりました。



子ども食堂の来社



特別支援学校での出前授業

テレビ東京の校外学習活動は  
新型コロナウイルス感染症の影響で  
現在、活動を休止しています。

# テレビ東京グループ

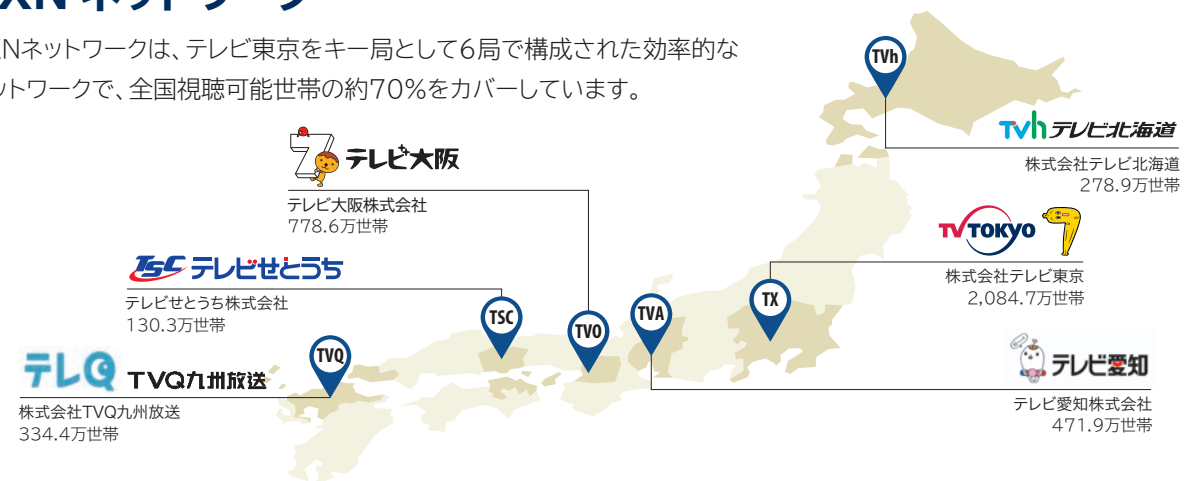
(株)テレビ東京ホールディングスは、地上波放送、BS放送、コミュニケーション事業など、あらゆるメディアを持つテレビ東京グループの持株会社であり、ひとつのコンテンツが持つ価値の最大化を目指します。



沿革		
1964年	テレビ東京	日本科学技術振興財団テレビ局開局、放送開始
1968年	テレビ東京	(株)東京十二チャンネルプロダクション設立
1973年	テレビ東京	(株)東京十二チャンネルに社名変更 科学教育専門局から一般総合局へ
1981年	テレビ東京	(株)テレビ東京に社名変更
1985年	テレビ東京	港区虎ノ門に移転
1998年	BSテレビ東京	(株)ビー・エス・ジャパン設立((株)BSテレビ東京)
1999年	テレビ東京	天王洲スタジオ完成
2001年	テレビ東京 コミュニケーションズ	テレビ東京ブロードバンド(株)設立 ((株)テレビ東京コミュニケーションズ)
2010年	テレビ東京 ホールディングス	(株)テレビ東京、(株)BSジャパン、テレビ東京ブロードバンド(株)が経営統合して(株)テレビ東京ホールディングスを設立
2013年	テレビ東京 コミュニケーションズ	(株)テレビ東京コミュニケーションズに社名変更
2016年	テレビ東京 ホールディングス	港区六本木に移転
2018年	BSテレビ東京	(株)BSテレビ東京に社名変更

# TXN ネットワーク

TXNネットワークは、テレビ東京をキー局として6局で構成された効率的なネットワークで、全国視聴可能世帯の約70%をカバーしています。



※住民基本台帳(総務省作成、2019年1月1日現在)の世帯数をベースに、民放テレビ局エリア調査(日本アドバタイザーズ協会)2008年版の力パレッジ数値を使用し、各局のエリア世帯数を算出。なお、テレビ北海道のカパレッジは同社調べ。

テレビ東京  
グループの  
CSR活動

Facebookでも  
ご覧いただけます

携帯カメラで読み取っていただきますとHPをご覧いただけます